











ELEMENTOS DE LA MÚSICA

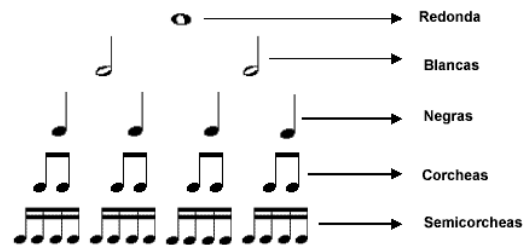
1º ELEMENTO DE LA MÚSICA: EL RITMO (duración)

1. DEFINICIÓN Y COMPASES
2. TIPOS DE COMPASES: SIMPLES (2/4, 3/4 y 4/4) y COMPUESTO (6/8)
3. SIGNOS DE PROLONGACIÓN: LIGADURA CALDERÓN PUNTILLO
4. GRUPOS DE FIGURACION ESPECIAL: EL TRESILLO
5. EL TEMPO

1. DEFINICIÓN Y COMPASES

Se define como la combinación de diferentes sonidos y silencios sobre una pulsación regular. El ritmo se realiza a través de las figuras y silencios musicales.

REDONDA	BLANCA	NEGRA	CORCHEA	SEMICORCHEA
				
				
4	2	1	1/2	1/4



El ritmo se construye sobre una pulsación regular (l) que se organiza entorno a unos acentos (>), a esto se le denomina **compás**.





Puede cada 2 pulsos / Cada 3 pulsos / Cada 4 pulsos
 | | / | | | / | | | |
 > > > >

El compás se escribe con una fracción donde:

- El **numerador** indica nº de pulsos que pueden ser **(2-3-4)** según el tipo de compás .
- El **denominador** la figura que hay en cada pulso que se representa con un nº: **1, 2, 4, 8** que equivalen a las figuras musicales de redonda (1) , blanca (2) , negra (4) o corchea (8).

Numerador: Dos pulsos (2) por compás



			
1	2	4	8

Denominador: Una negra (4) en cada pulso

- cada **dos pulsos**: compás binario (ejemplos marchas)
- cada **tres pulsos**: compás ternario (ejemplos valsés)
- cada **cuatro pulsos**: compás cuaternario (ej. la mayor parte de la música popular urbana).

La acentuación en los compases:

Los compases tienen pulsos fuertes, semifuertes o suaves según el tipo de compás



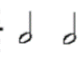
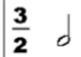

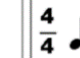

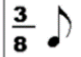

2. TIPOS DE COMPASES

COMPASES SIMPLES.

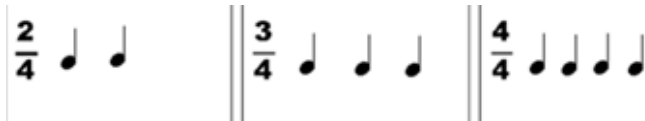
(compases de subdivisión binaria)

El numerador del compás puede ser:

2, 3 ó 4

$\frac{2}{2}$ 	$\frac{3}{2}$ 	$\frac{4}{2}$ 
$\frac{2}{4}$ 	$\frac{3}{4}$ 	$\frac{4}{4}$ 
$\frac{2}{8}$ 	$\frac{3}{8}$ 	$\frac{4}{8}$ 
etc.		

Los más frecuentes son:



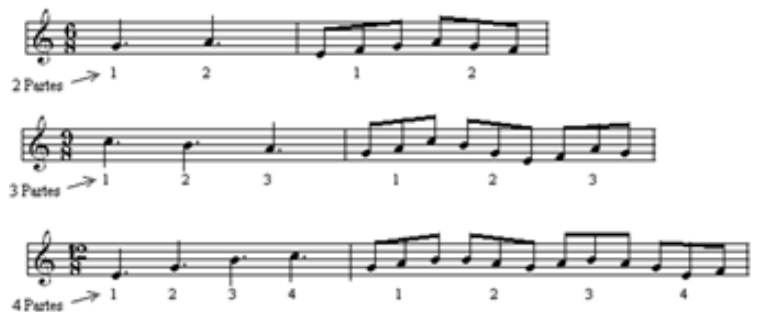
COMPASES COMPUESTOS

(compases de subdivisión ternaria)

El numerador del compás puede ser:

6, 9 ó 12.

El más frecuente es el 6/8



COMPARACIÓN ENTRE LOS COMPASES

Compases simples con unidades de tiempo y divisiones binarias correspondientes.



Compases compuestos con unidades de tiempo y divisiones ternarias correspondientes.

ACTIVIDAD 4 Completa los siguientes compases con las figuras y silencios que conozcas:



ACTIVIDAD 5 Inventa una serie rítmica utilizando estas figuras y silencios musicales



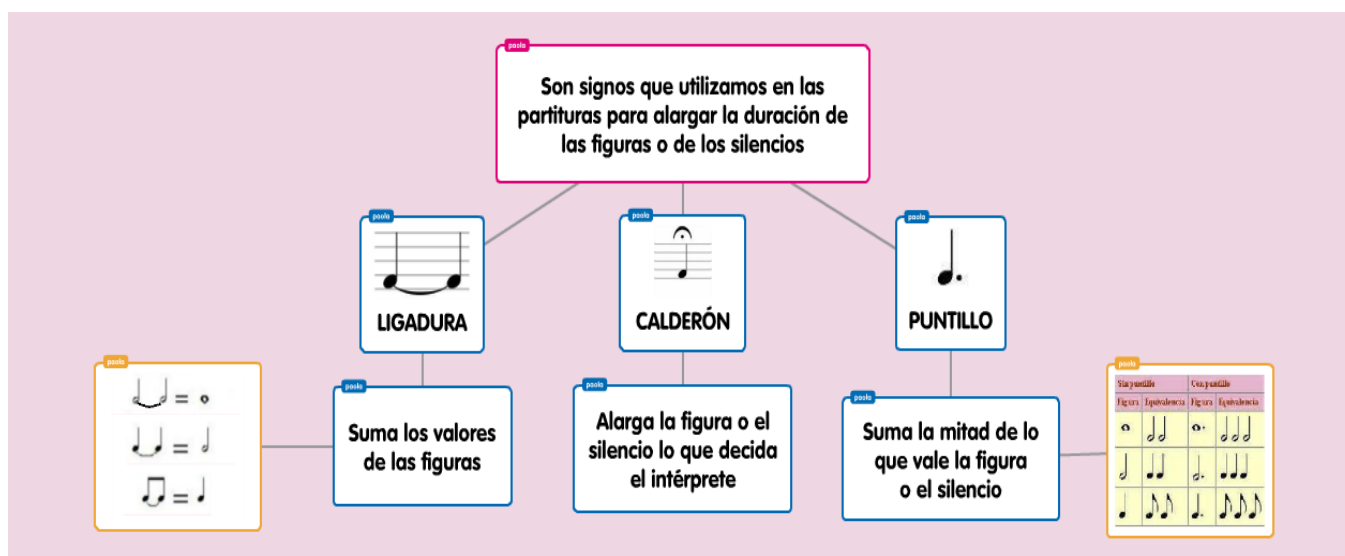
ACTIVIDAD 6 Pon líneas divisorias en 6/8



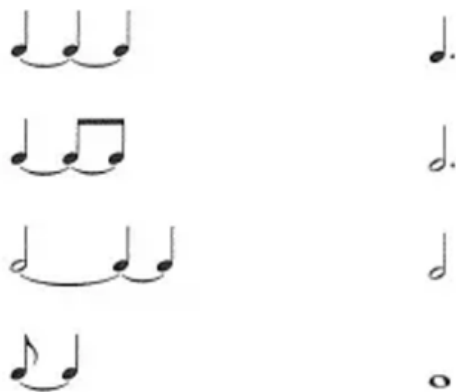
ACTIVIDAD 7 A. Averigua el compás de los siguientes fragmentos rítmicos:



3. SIGNOS DE PROLONGACIÓN: LIGADURA CALDERÓN PUNTILLO

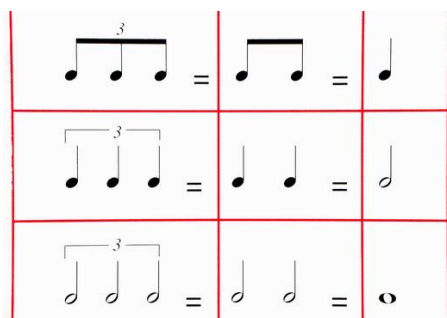


ACTIVIDAD 8 Relaciona con flechas las figuras unidas por ligaduras con las figuras con puntillo pues tienen el mismo valor



4. GRUPOS DE FIGURACIÓN ESPECIAL EL TRESILLO

El Tresillo es un grupo irregular de figuras, está formado por tres figuras iguales que equivalen a dos de su misma clase. Por ejemplo: El tresillo de corcheas equivale a dos corcheas



LA GUERRA DE LAS GALAXIAS



ACTIVIDAD 9 Definición de tresillo.

ACTIVIDAD 10 Indica qué tiempos o pulsos son fuertes (F) y cuáles débiles (D) en el siguiente ejercicio melódico y rítmico y en la subdivisión de la negra también.



ACTIVIDAD 11 Rodea los tresillos y separa el pentagrama por compases



5. LA VELOCIDAD DE LA MÚSICA: EL TEMPO

TEMPO O MOVIMIENTO: Velocidad de interpretación de una pieza musical. Se utilizan términos en italiano a partir del siglo XVIII. En el siglo XIX, **Maelzel** inventó un artefacto con un péndulo que mide con exactitud la velocidad: **¡EL METRÓNOMO!**



TÉRMINOS ITALIANOS



LARGO – Muy despacio (40 – 60)
ADAGIO – Despacio (60 – 76)
ANDANTE – Normal (76 – 120)
ALLEGRO – Rápido (120 – 140)
PRESTO – Muy rápido (+ 140)

También hay cambios progresivos de velocidad que se denominan

ACELERANDO	RITTARDANDO
Aumentando la velocidad	Disminuyendo la velocidad

Accelerando (acc.)
(cada vez más rápido)

Ritardando (rit.)
(cada vez más despacio)

ACTIVIDAD 12 Define qué es el tempo

ACTIVIDAD 13 Numera los siguientes términos de más lento a más rápido:

Allegro Adagio Presto Andante Largo

ACTIVIDAD 14 ¿Qué indicaciones hay que expresan cambios de pulsación durante la interpretación de una pieza musical?

2º ELEMENTO DE LA MÚSICA: LA MELODÍA (altura)

1. DEFINICIÓN DE LA MELODÍA (NOTAS Y ALTERACIONES)
2. ESCALAS: TIPOS DE ESCALAS (PATRONES PARA HACER MELODÍAS)
3. ESTRUCTURA DE LA MELODÍA (INTERVALO, MOTIVO, SEMIFRASE, FRASE)
4. DISEÑOS MELÓDICOS

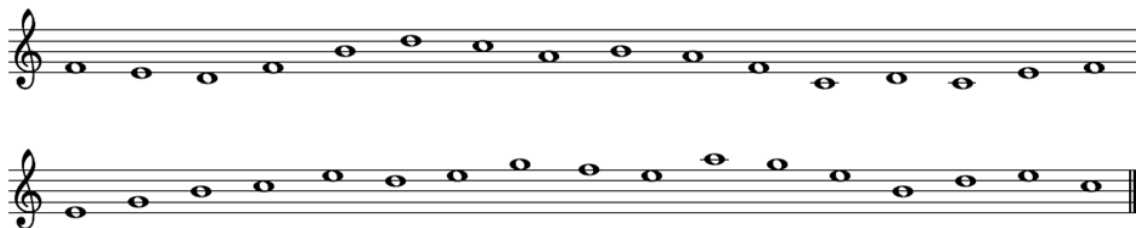
1. DEFINICIÓN DE MELODÍA.

Se define MELODÍA como la sucesión lineal de distintas notas que tienen un ritmo y expresan una idea musical.

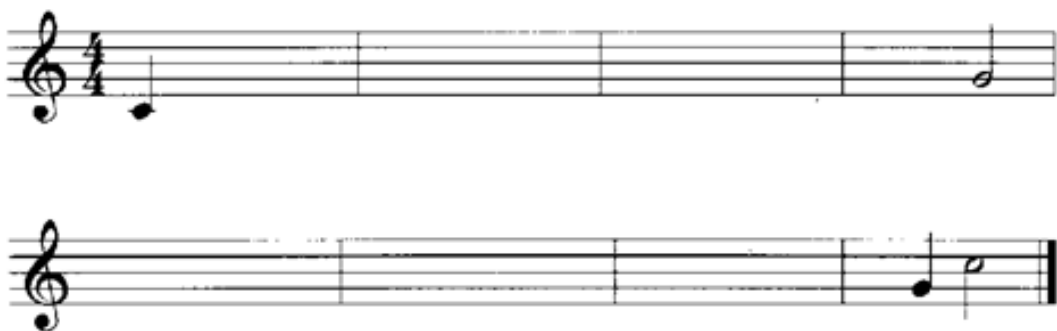
NOTAS MUSICALES. Las notas musicales con las que se hacen las melodías son siete y se llaman de forma diastemática **DO RE MI FA SOL LA SI** Y se repiten hacia arriba o hacia abajo.... Pero también se pueden llamar de forma alfabética **A B D C E F G** (que coincide con La, Si, Do, Re, Mi, Fa y Sol)



ACTIVIDAD 1: Pon el nombre a las siguientes notas:

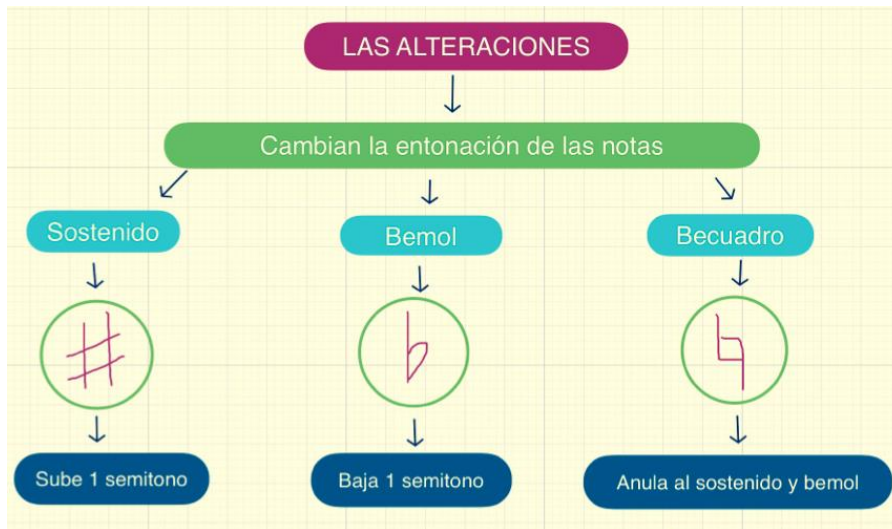


ACTIVIDAD 2: CREACIÓN Inventa una melodía utilizando el ritmo que quieras siempre teniendo en cuenta que el compás es de 4/4.

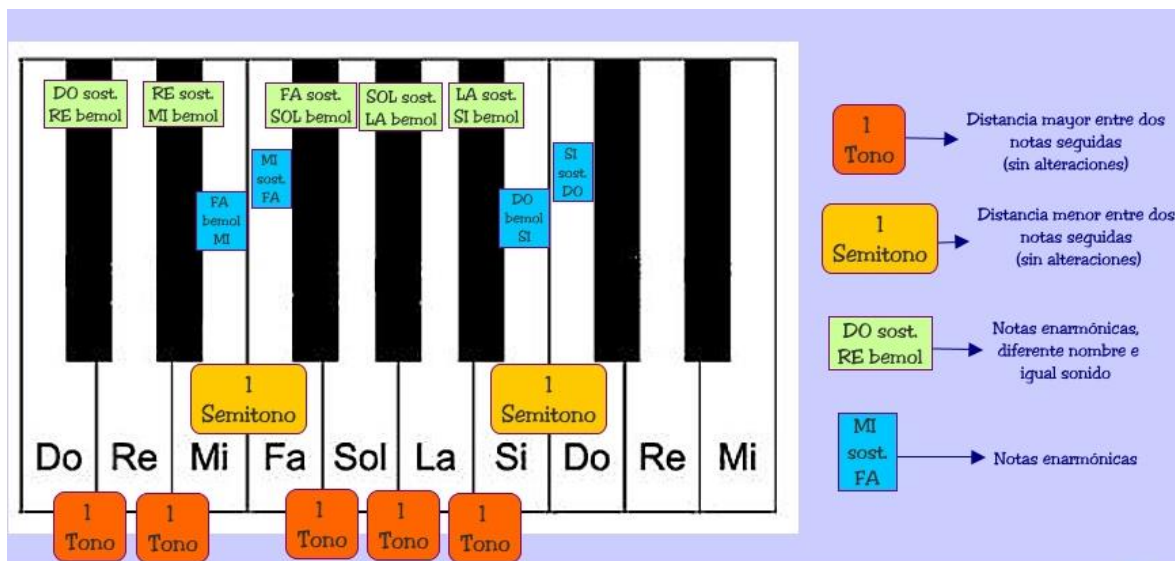


ALTERACIONES

Las alturas de las notas se pueden cambiar con LAS **ALTERACIONES** que son tres:



LA COLOCACIÓN DE LAS NOTAS EN UN TECLADO PARA VER LAS NOTAS NATURALES Y ALTERADAS



ACTIVIDAD 3 Relaciona con flechas la alteración con su definición.

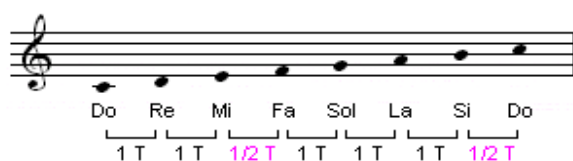
#	Becuadro: anula el efecto del sostenido y bemol
b	Sostenido: sube la altura de la nota medio tono
♭	Bemol: baja la altura de la nota medio tono

2. ESCALAS

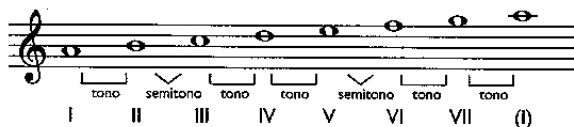
Las melodías se construyen a partir de una **ESCALA** que es una **sucesión ordenada de notas, llamadas grados, que están separadas entre ellas por distancias fijas**. Las escalas sirven de patrón para construirlas sobre cualquiera de las 7 notas y se necesitan las alteraciones para mantener los patrones de las escalas sobre cualquier nota. Las escalas que **NO TIENEN ALTERACIONES SON :**
Do Mayor y La menor y las escalas modales

TIPOS DE ESCALAS

1. **Escala Mayor:** Llamada diatónica MAYOR formada por 7 notas más la repetición de la 1ª (VIII) Con los semitonos entre el III y IV grado y entre el VII y el VIII grado.



2. **Escala menor:** Llamada diatónica MENOR formada por 7 notas más la repetición de la 1ª Con los semitonos entre el II y III grado y entre el V y el VI grado.



3. **Escala Pentatónica:** Formada por 5 notas



4. **Escala cromática:** Formada por 12 notas más la repetición de la 1ª a distancia de semitonos

Los doce sonidos de la escala cromática



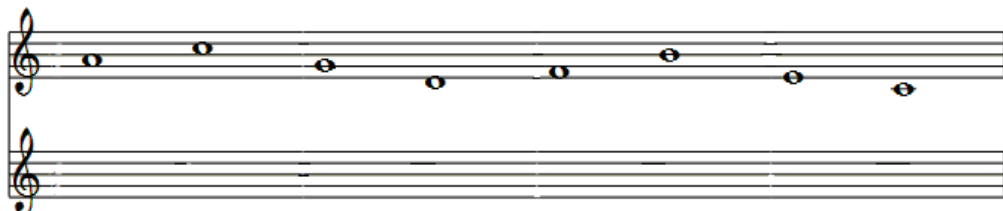
5. **Escalas modales:** El sistema modal cada tipo de escala tiene una altura correspondiente.



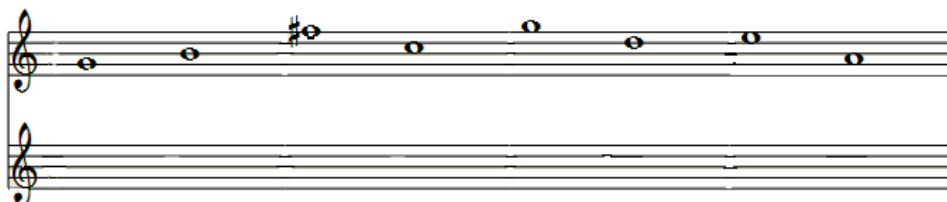
ACTIVIDAD 4 ¿Qué es un escala?

ACTIVIDAD 5:

A) Ordena de forma ascendente las siguientes notas para formar una escala en el pentagrama inferior e indica que escala es:



B) Ordena de forma ascendente las siguientes notas para formar una escala en el pentagrama inferior e indica que escala es:



3. ESTRUCTURA DE LA MELODÍA

1º Las melodías se hacen con las notas que entre si forman **intervalos** que son las distancias entre las notas. El intervalo en lo más pequeño de una melodía, se relaciona con una sílaba. La distancia entre dos notas puede ser de unísono (si se repite la nota), de 2º, 3º, 4º, 5º, 6º.... Si los intervalos que utiliza la melodía son de 2º se dice que la melodía se mueve por grados conjuntos. A partir de una 3º en adelante, se dice que la melodía se mueve por saltos.

El ámbito de una melodía depende del intervalo en el que se mueve pues se calcula desde la nota más grave a la más aguda.

2º El conjunto de varios intervalos con un cierto ritmo da lugar a un **motivo**, que equivaldría a la palabra.



3º Con el conjunto de motivos hago una **semifrase** (una pregunta) y con la unión de dos **semifrases** (pregunta-respuesta) separadas por una **cadencia o reposo**, se obtiene una **frase musical**.

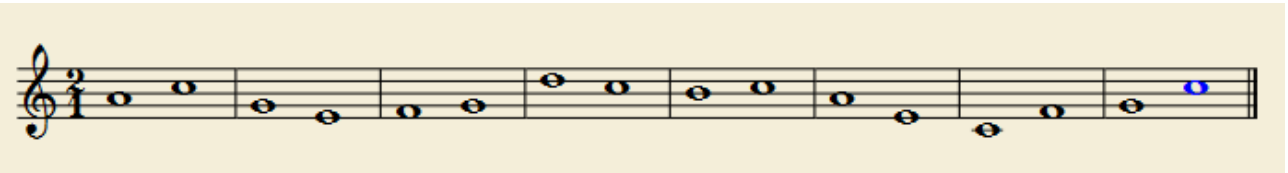
Las cadencias se suelen realizar con sonidos más largos o con la utilización de silencios.

Las frases musicales suelen tener **8 compases**, con cuatro compases de pregunta (1º semifrase) y cuatro compases de respuesta (2º semifrase).

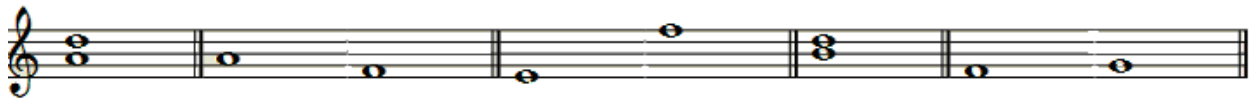
ACTIVIDAD 6 ¿Qué estructura tiene la melodía desde lo más pequeño a lo más grande?

ACTIVIDAD 7 ¿Qué es un intervalo?

ACTIVIDAD 8: Indica la distancia que hay entre los siguientes intervallos



ACTIVIDAD 9 Analiza los siguientes intervallos: **tipo de intervalo (melódico o armónico) y distancia**



ACTIVIDAD 10 Lee las siguientes afirmaciones e indica si son verdaderas o falsas. (0,75)

	Una melodía en tonalidad de Mi Mayor siempre empieza por la nota La.
	La escala más usual en la cultura oriental es la escala pentatónica.
	Las frases musicales suelen ser de 10 compases.
	En una melodía hay puntos de tensión y de relajación.
	La escala menor tiene una nota menos que la escala mayor.
	Las escalas más utilizadas en la música moderna occidental son la Mayor y Menor

ACTIVIDAD 11: Analiza la siguiente pieza musical indicando las Frases musicales, las semifrases y motivos. También indica el ámbito de la melodía.

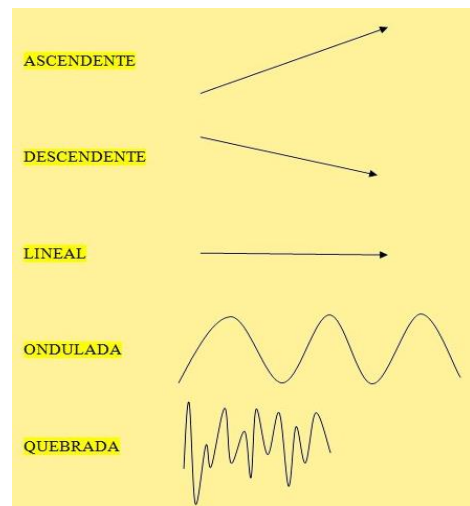


4. DISEÑOS MELÓDICOS

Un diseño melódico es el dibujo que realizan las diversas alturas de los sonidos, es decir, el dibujo que realiza la sucesión lineal de las notas de una melodía.

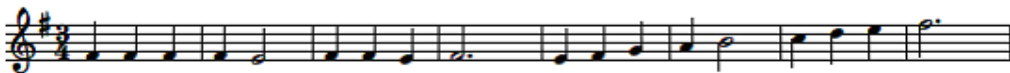
Hay 5 tipos de diseños melódicos:

Ascendente, Descendente, Lineal, Ondulada y Quebrada



ACTIVIDAD 12

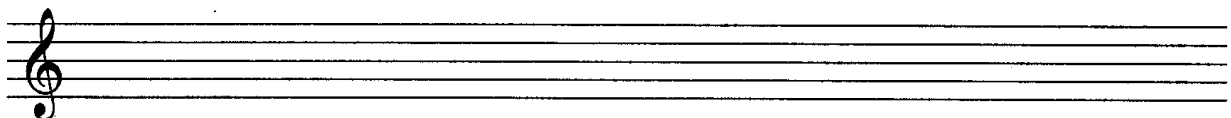
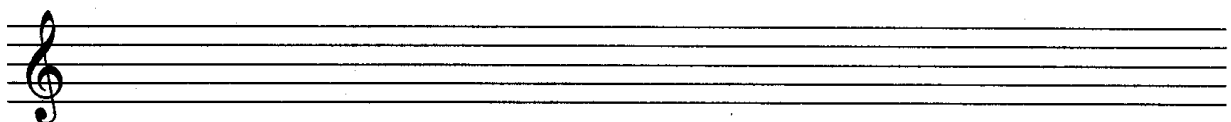
Indica tipos de diseños melódicos en estas melodías (Hay dos diseños melódicos en cada melodía)



ACTIVIDAD 13 CREACIÓN

Sobre la escala de Do Mayor INVENTA una melodía según estas características:

- Comienza y termina en la nota primera de la escala (I).
- Extensión de 8 compases en un compás simple de 2/4.
- Cadencia en el cuarto compás sobre la nota quinta de la escala (V) y cadencia en el octavo sobre la primera nota de la escala (I)
- Utiliza blancas para las cadencias y negras y corcheas para el resto de los compases.
- Realiza un diseño ondulado
- El ámbito no debe superar la octava.



3º ELEMENTO DE LA MÚSICA: LA ARMONÍA (Altura)

1. DEFINICIÓN.
2. ACORDES: ACORDES DE UNA ESCALA
3. ARMONIZAR

1. DEFINICIÓN

La melodía suele ir enriquecida con un acompañamiento que sigue las técnicas de la **armonía**. La **armonía** explica cómo se forman los acordes y cuáles funcionan para acompañar a la melodía (aquellos acordes que contienen más notas de la melodía)

El acompañamiento armónico de las canciones se basa en la formación de **acordes**.

2. ACORDES

Un **acorde** consiste en varias notas tocadas simultáneamente. El acorde básico está formado por tres notas a distancia de 3º: La más grave es la fundamental, luego su 3º (tercera) y después la 5º (quinta).

Fundamental SOL 3ª 5
MI 3ª 3
DO 1

Fundamental (do) + Tercera (mi) + Quinta (sol) = Acorde de do (do-mi-sol)

Acorde de do

Acordes de una escala (Ejemplo de la escala de Do Mayor)

I II III IV V VI VII

do, mi, sol re, fa, la mi, sol, si fa, la, do sol, si, re la, do, mi si, re, fa

3. ARMONIZAR

Armonizar una melodía consiste en buscar los acordes más adecuados para acompañarla y situarlos en los lugares precisos. Los más utilizados son los de **I (tónica)**, **V (dominante)** y **IV (subdominante)**.

ACTIVIDAD 1 Completa las siguientes frases:

- La melodía suele aparecer enriquecida con un
- Un acorde consiste en
- Los 3 acordes más utilizados son los grados
- Estos tres acordes se llaman:
- En una composición se alternan diversos tipos de, es lo que da Riqueza a la música

ACTIVIDAD 2 Coloca en la parte superior el acorde más adecuado en cada compás eligiendo entre

ACTIVIDAD 3 Coloca en el pentagrama inferior los acordes que mejor enlacen con la melodía en Do Mayor (cuidado que hay notas de paso y de adorno, rodéalas).

Como ayuda utiliza la escala de DO para colocar los acordes

Piano

ACTIVIDAD 4 Crea una melodía en la menor (con sol sostenido) en el compás de 2/4 e indica cómo se llama el acorde que utilizas en cada compás.

La escala te ayudará a saber qué acordes utilizas.

Flute

Bass Flute

La **Textura Homofónica** consiste en varias melodías con distinta altura pero que siguen el mismo ritmo. Suena parecido a la monodía pero mucho más lleno de sonido. Aparece en la Edad Media, y hay ejemplos en el Renacimiento (villancicos), pero se desarrolla sobretodo en el Barroco



La **Textura contrapuntística** consiste en la superposición de varias melodías que avanzan independientemente o imitándose entre sí (contrapunto imitativo). Todas las voces o líneas melódicas tienen la misma importancia. Se desarrolla sobretodo en el Renacimiento y Barroco

3) La Textura melodía acompañada:

La melodía acompañada está formada por una melodía principal, ya sea vocal, instrumental o mixta, y un acompañamiento armónico-instrumental realizado por diferentes instrumentos o voces. La melodía principal destaca sobre el resto de voces que la acompañan. Esta es la textura más común en la música occidental, y la mayoría de las canciones actuales constituyen una melodía acompañada.



Reconocimiento de texturas

http://www.mystudiyo.com/act109230/mini/go/las_texturas_musicales

ACTIVIDAD 1 ¿Qué es la textura?

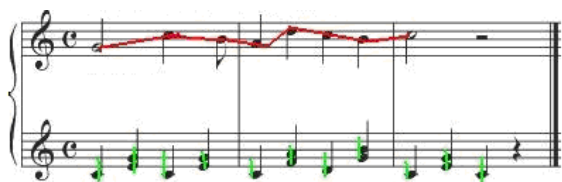
ACTIVIDAD 2 Tipos de textura y explicación en cada ejemplo:

1º Textura:



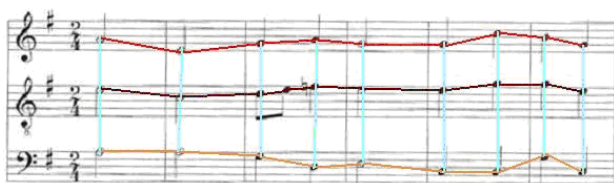
Explicación:

2º Textura:



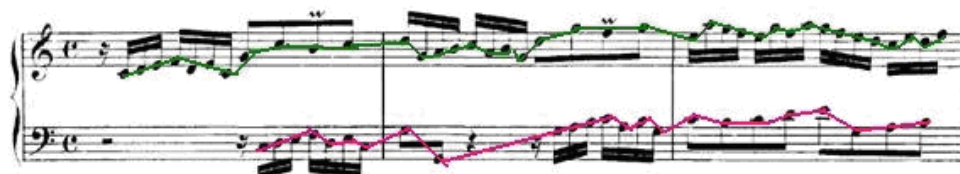
Explicación:

3º Textura:



Explicación:

4º Textura:



Explicación:

5º ELEMENTO DE LA MÚSICA: LA FORMA MUSICAL (Duración y Altura)

1. DEFINICIÓN.
2. ENTENDER Y CREAR FORMA MUSICAL
3. TIPOS DE FORMAS MUSICALES: SENCILLAS Y COMPLEJAS
4. LA FORMA MUSICAL EN LA MÚSICA POPULAR URBANA

1. DEFINICIÓN

Se llama forma musical a la manera de organizar o estructurar una pieza musical, que resulta del orden elegido por el compositor para presentar los distintos temas o ideas musicales que la integran. La forma musical se representa con las letras del abecedario, la primera idea se llamará A, a la siguiente B y así sucesivamente. Si se repite algún tema con alguna variación se utiliza la misma letra pero con el acento, por ejemplo A´.

2. ENTENDER Y CREAR FORMA MUSICAL

Para entender la forma musical necesitamos:

- Tiempo:** para que se desarrolle
- Memoria:** para retener los temas musicales y reconocerlos cuando vuelven a aparecer

Para crear una forma musical los compositores utilizan:

- **La repetición:** Se vuelve a presentar un tema musical que ya había aparecido.
- **La variación:** Se repite un tema musical pero algo cambiado (ritmo, altura, cambiando la tonalidad, la instrumentación...)
- **El contraste:** Se presenta un tema totalmente nuevo.

3. TIPOS FORMAS: FORMAS SENCILLAS Y FORMAS COMPLEJAS

- FORMAS SENCILLAS

1) PRIMARIA O ESTRÓFICA: Consiste en una idea o frase musical que se repite continuamente. Frecuente en las canciones populares. Se representa (A A A A)

2) BINARIA: Está compuesta por dos ideas o frases musicales diferentes, es decir se basa en el contraste entre temas musicales.

Se pueden repetir pero la forma musical se mantiene: (A B)

3) TERNARIA: Formada por tres secciones pero con dos ideas musicales pues hay dos que contrastan y la tercera repite o varía la primera.

Se representa: (A B A) o (A B A´)

4) RONDÓ: Es una forma musical en la que se alterna un estribillo o sección A con otras secciones diferentes llamadas estrofas.

Se produce un equilibrio entre la repetición y contraste (ABACADA) o (ABACABA) o (ABACA)

5) TEMA CON VARIACIONES: Consiste en un tema o idea musical que va variando a lo largo de la pieza. Esa variación puede ser de tempo, intensidad, altura, timbre, ritmo etc... La forma musical sería (A A´ A´´ A´´´ A´´´´)

- FORMAS MUSICALES COMPLEJAS

FORMAS VOCALES:

ORATORIO: Música vocal religiosa para solistas, coro y orquesta que explica una historia de temática religiosa, del Antiguo o del Nuevo Testamento. Es como una ópera pero no se escenifica.



MISA: Música religiosa para voces e instrumentos que consta de varias partes fijas: gloria, credo, sanctus, agnuscí... que se intercalan entre la ceremonia litúrgica.

CANTATA: Es una pieza musical escrita para una o más voces solistas con acompañamiento musical, generalmente en varios movimientos y en ocasiones con un coro. Puede ser religiosa o profana.

ÓPERA: Música vocal profana para ser escenificada que explica una historia que, en este periodo, es mitológica, con dioses y otros personajes.

LIED: Música vocal profana con gran lirismo e interpretada por voz (un cantante) y acompañamiento de piano.

FORMAS INSTRUMENTALES:

SUITE: Conjunto de piezas que antiguamente eran danzas y que se tocan con instrumento. Algunas piezas son más lentas y otras, más rápidas. Suelen irse combinando

TOCATA: Pieza para ser tocada con un instrumento

SONATA: Pieza para ser tocada con uno o dos instrumentos.

Tiene tres o cuatro movimientos; el primero tiene forma de sonata, es decir: exposición-desarrollo-reexposición.

SINFONÍA: Música instrumental pura para orquesta. Tiene tres o cuatro movimientos.

CUARTETO: Agrupación de cámara de instrumentos de la misma familia. En el clasicismo suelen ser de la familia de la cuerda. Tocaban piezas que llevan su nombre, obras con distintos movimientos, el primero de los cuales tiene forma sonata.

CONCIERTO: Composición instrumental para solista, o solistas, y orquesta que establece una especie de diálogo entre ellos. Consta de varios movimientos que contrastan por la velocidad de la pulsación. El piano o violín son los instrumentos más habituales como solistas, dependiendo de la época; también puede ser un clarinete. Consta de distintos movimientos, el primero de los cuales tiene forma sonata. El último puede ser un rondó y, en ocasiones, uno de los centrales es un tema con variaciones.



4. LA FORMA MUSICAL EN LA MÚSICA POPULAR URBANA

Normalmente se utilizan estrofas y estribillos aunque se pueden utilizar otras partes:

Introducción: Prepara el ambiente de la canción al principio.

Estrofa: Cuenta el argumento de la canción. Suelen aparecer varias a lo largo de la canción separadas por el estribillo.

Puente: Parte musical que sirve de enlace entre la estrofa y el estribillo.

Estribillo: Es una parte que expresa el sentimiento general de la canción. Es la sección más pegadiza y llamativa de la canción.

Solo: Parte musical en la un instrumento improvisa una melodía.

Interludio: Cualquier parte instrumental que no sea la introducción o la coda y que no es improvisada.

Coda: Parte final que sirve como conclusión de la canción.

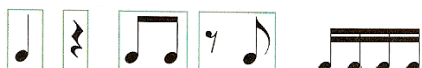



LA FORMA

ACTIVIDAD 1 ¿A qué se denomina forma musical? ¿Qué es necesario para entender una forma musical?

ACTIVIDAD 2 ¿Qué tres principios básicos hay que tener en cuenta para la forma musical? Explícalos

ACTIVIDAD 3 Inventad una serie rítmica utilizando las figuras musicales situadas debajo y aplica los tres principios básicos de composición donde corresponda



REPETICIÓN $\frac{2}{4}$ 

CONTRASTE $\frac{2}{4}$ 

VARIACIÓN $\frac{2}{4}$ 

ACTIVIDAD 4 Relaciona las formas musicales con las letras y después explica cada una de ellas

FORMA ESTRÓFICA	ABA
FORMA BINARIA	A A' A'' A'''
FORMA TERNARIA	ABACA
RONDÓ	AB (AABB)
TEMA CON VARIACIONES	AAAA

ACTIVIDAD 5 Escoge entre estos temas musicales, los que te gusten más para construir una forma ternaria y un rondó y analiza el tipo de diseño melódico que tiene cada una.







Forma Ternaria:







ACTIVIDAD FINAL: PON EN PRÁCTICA LO APRENDIDO

Analiza una pieza musical *clásica* o popular siguiendo el esquema siguiente y realiza la presentación de la misma en el aula.

OBRA MUSICAL Y TÍTULO:
COMPOSITOR /GRUPO O CANTANTE
ESTILO O GÉNERO:
TEMÁTICA (Letra de la canción):
RITMO (Compás):
TEMPO:
INSTRUMENTACIÓN:
TIPO DE MELODÍA:
TIPO DE DINÁMICA:
TIPO DE ARMONÍA (Acordes):
TIPO DE TEXTURAS:
LA FORMA MUSICAL (letras):
CONTEXTUALIZACIÓN: INFORMACIÓN SOBRE LA OBRA: (PIEZA MUSICAL, COMPOSITOR/A, ÉPOCA) (LA CANCIÓN, EL GRUPO, EL ÁLBUM)